

Analyse du fonctionnement et des performances des systèmes d'élevage agrobiologiques du Massif Central



Filière Bovins Viande
Résultats de la campagne 2008

Edition 2010

Maître d'ouvrage et coordination :

Pôle AB Massif Central

Partenaires techniques – filière Bovins Viande :

Chambres Départementales d'Agriculture de l'Aveyron, du Cantal, de la Corrèze, de la Creuse, de la Haute Vienne, de la Loire, de Lozère, INRA, Institut de l'Élevage, ABioDoc, VetAgro Sup.

Référent filière : Julien BELVEZE (Institut de l'élevage)



Avec le soutien financier de :

Conseil Régional d'Auvergne et Etat (FNADT)

Dans le cadre de la Convention de Massif / Massif Central



Premier ministre
Ministère de l'espace rural
et de l'aménagement du territoire

Datar
Massif central

SOMMAIRE

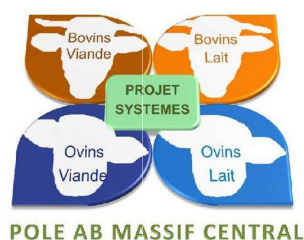
1- Présentation du projet : des suivis réalisés dans le cadre du Massif Central	5
1.1- Contexte et enjeu	5
1.2- Objectifs	5
1.3- Protocole	6
1.4- La production bovins viande AB du Massif Central	7
2- Résultats pour la filière Bovins Viande	9
2.1- Les élevages suivis	9
2.2- Les principaux résultats par système d'élevage « AB »	10
2.3- Les résultats des exploitations selon les démarches de commercialisation	14
2.4- Comparaison de l'échantillon « AB » aux fermes conventionnelles du Massif Central	19
Annexe	22
Lexique	25
Contacts	26
Pour en savoir plus	27



1- Présentation du projet : des suivis réalisés dans le cadre du Massif Central

1.1- Contexte et enjeu

La poursuite du développement de l'agriculture biologique passe par l'accès à des données technico-économiques régulièrement actualisées et tenant compte des spécificités des territoires. Face à ce besoin, le Pôle Agriculture Biologique Massif Central et une quinzaine de partenaires conduisent un important programme sur la durabilité et le fonctionnement technico-économique des systèmes d'élevages AB dans le Massif Central (Projet « Systèmes »).



Quatre filières animales sont concernées ici : les productions laitières bovine et ovine et les productions viande bovine et ovine.



1.2- Objectifs

A partir de suivis technico-économiques (enquêtes et recueils de données en fermes), ce travail a pour but :

- de mettre à jour les références existantes et de consolider la connaissance sur des systèmes d'élevage AB diversifiés,
- d'enrichir les référentiels techniques et économiques pour accompagner les conversions à la bio,
- de compléter les outils de conseil (grilles de cohérence, diagnostics de faisabilité des conversions, simulations pour l'amélioration des systèmes d'élevage bio déjà en place, outils d'aide à la décision, ...) pour l'optimisation des systèmes,
- et de diffuser les informations à l'ensemble des acteurs agricoles et à l'enseignement.

1.3- Protocole

Ce projet est pluriannuel, allant de fin 2008 à 2013.

Des données technico-économiques sont recueillies chaque année par enquêtes dans plus de 60 fermes, sur l'ensemble du Massif Central, par des ingénieurs et techniciens de chambres d'agriculture ou de groupements de producteurs bio, ainsi que par des acteurs de l'enseignement et de la recherche. Les données ainsi récoltées sont transmises et centralisées auprès des « référents filières » qui les analysent. Ce travail de synthèse est notamment nourri par des échanges entre le référent et les partenaires de terrain, afin de faire ressortir au mieux les caractéristiques de la filière dans la conjoncture étudiée.

Les fermes suivies ne sont pas représentatives de la moyenne des fermes biologiques du Massif Central. Elles ont volontairement été choisies en raison de leurs bons résultats, afin de constituer des objectifs technico-économiques réalistes pour les filières.

Ces enquêtes sont aussi l'occasion d'échanges entre les partenaires de terrain et les éleveurs, en recherche constante d'optimisation de leur système.

Parmi les partenaires de ce projet peuvent être cités (toutes filières confondues) : les chambres d'agriculture de l'Aveyron, du Cantal, de la Corrèze, de la Creuse, de la Haute-Loire, de la Haute-Vienne, de la Loire, du Lot, de la Lozère, et du Rhône, VetAgro Sup – Campus de Clermont, l'AVEM, le CETA Herbe du Lait, l'INRA, l'Institut de l'Élevage et ABioDoc.

L'analyse du fonctionnement des systèmes d'élevage se fait au travers de trois approches :

- **un suivi annuel**, afin d'établir des bilans technico-économiques et environnementaux, de réaliser chaque année une analyse des résultats par production (ovins viande, ovins lait, bovins viande, bovins lait), ainsi qu'une analyse transversale pour toutes les productions ;
- **un suivi de l'évolution pluriannuelle**, à partir des recueils des données annuelles optimisées, de leur analyse et du suivi dans le temps des évolutions des systèmes face aux aléas (ex : conjoncture économique, aléas climatiques...) ; la valorisation de ce suivi se fera sous la forme d'une analyse transversale (multi-production) pluriannuelle prévue en fin de projet ;
- **un suivi « thématique »**, sur la base d'enquêtes annuelles et ciblées, pour appréhender trois points clefs : l'autonomie alimentaire et le raisonnement du système alimentation, le temps et l'organisation du travail et enfin l'analyse de la commercialisation.



Ce projet permet de produire plusieurs documents :

- Un document de synthèse annuel pour chacune des filières. Ce document fera apparaître l'aspect pluriannuel et l'évolution des indicateurs à partir de la deuxième année du projet ;
- Un document global annuel reprenant chacune des 4 synthèses par filière, une analyse inter-filière pour l'année étudiée, ainsi que les résultats des enquêtes thématiques. L'analyse inter-filière sera pluriannuelle en fin de programme.

Ce document présente l'analyse de la première campagne 2008, à partir des données recueillies en 2009, pour la filière Bovins Viande.

Avertissements

Il convient de remarquer que les résultats présentés dans ce document **n'illustrent pas le cas de tous les élevages AB du Massif Central**, mais seulement de l'échantillon étudié, qui est composé d'un effectif limité de fermes choisies pour leurs bons résultats.

Par ailleurs, une seule année est présentée ici (2008). Or **un recul de plusieurs années sera nécessaire pour confirmer ou non les chiffres et leurs interprétations.**



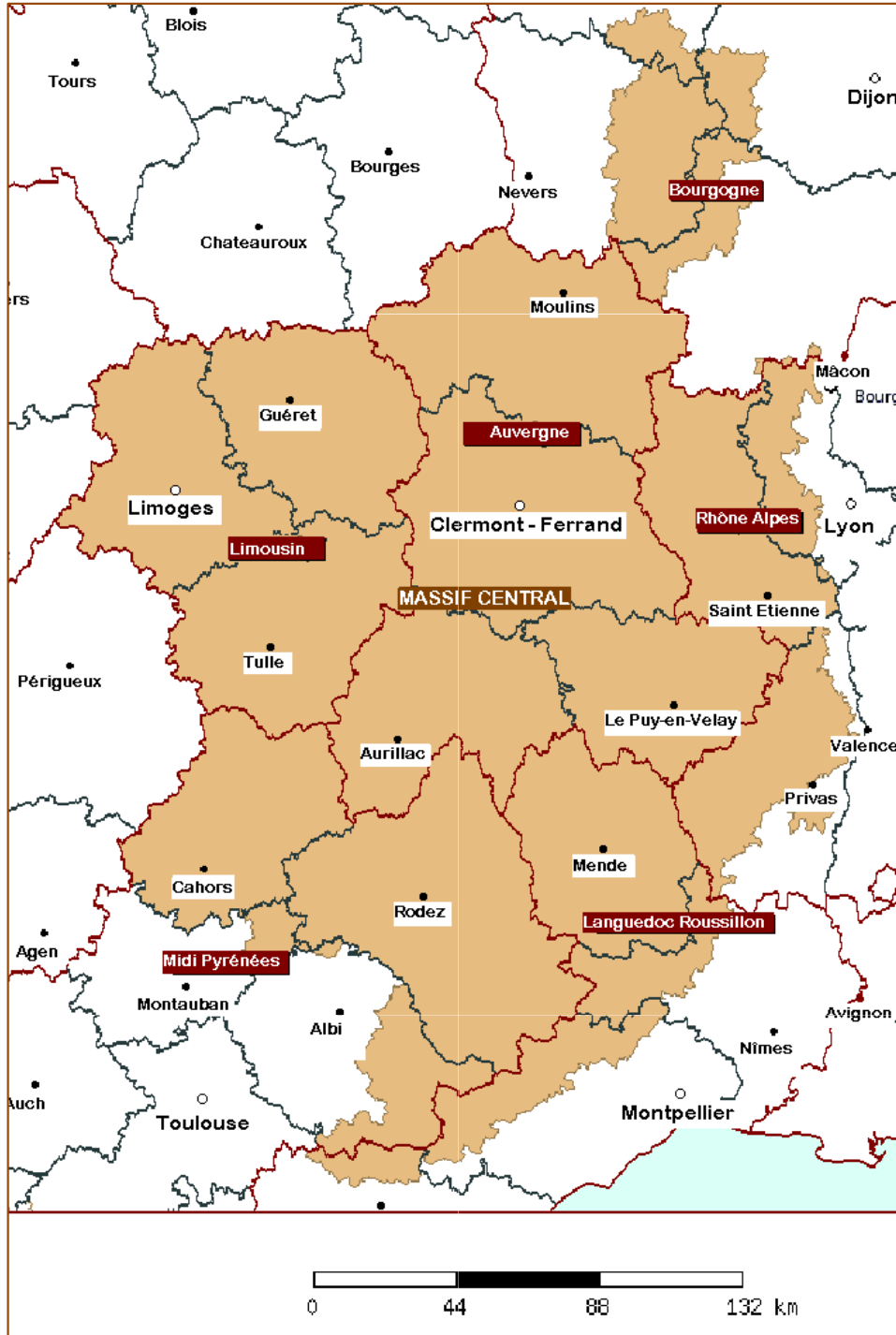
1.4- La production bovin viande bio du Massif Central

Le Massif Central, tel que défini dans la convention interrégionale de Massif / Massif Central, s'étend sur un territoire d'environ 85 000 km², et est réparti sur 22 départements et 6 régions. Ces régions sont l'Auvergne, la Bourgogne, le Languedoc – Roussillon, le Limousin, Midi – Pyrénées, et Rhône – Alpes (carte en page suivante).

L'Observatoire National de l'agriculture biologique diffuse les données de l'agriculture biologique en régions et par département (site de l'Agence Bio : <http://www.agencebio.org/pageEdito.asp?IDPAGE=145&n2=131>).

En 2008, le Massif Central compte plus de 90 400 ha certifiés bio. On y dénombre en agriculture biologique **14 400 vaches allaitantes***, réparties dans environ **372 exploitations***. Cet effectif a tendance à diminuer ces dernières années.

Ces chiffres regroupent les 12 départements inclus à plus de 60 % dans le Massif Central, soit l'Allier, le Cantal, la Haute Loire, le Puy de Dôme, la Corrèze, la Creuse, la Haute Vienne, l'Aveyron, le Lot, la Loire, la Lozère et l'Ardèche. Ce territoire pris en compte représente plus de 84 % du Massif Central. **L'effectif réel du Massif Central est donc légèrement sous-évalué ici.*



Sources : DATAR, DGALN, DGMT, SDCTV, DGCL, ETD ; Intégration CPIDO Sud Est ; Découpage administratif : GéoFLA® – ©IGN – PARIS 2008

Délimitations géographiques du Massif Central

2- Résultats pour la filière Bovins Viande

Pour la filière bovins viande, les résultats présentés ci-après portent sur 24 exploitations engagées en Agriculture Biologique (AB), suivies sur la campagne 2008. Une analyse de groupe par type de système de production permet dans un premier temps de mettre en avant des logiques de fonctionnement pour les élevages bovins viande engagés en agriculture biologique. Dans un second temps, une analyse des démarches de commercialisation permet de mesurer l'impact de la vente directe et de valorisation en filière Bio des produits issus des élevages. Enfin, l'analyse collective de ces suivis permet de mettre en avant une comparaison avec les élevages conventionnels suivis par les réseaux d'élevage à l'échelle de la zone Massif Central.

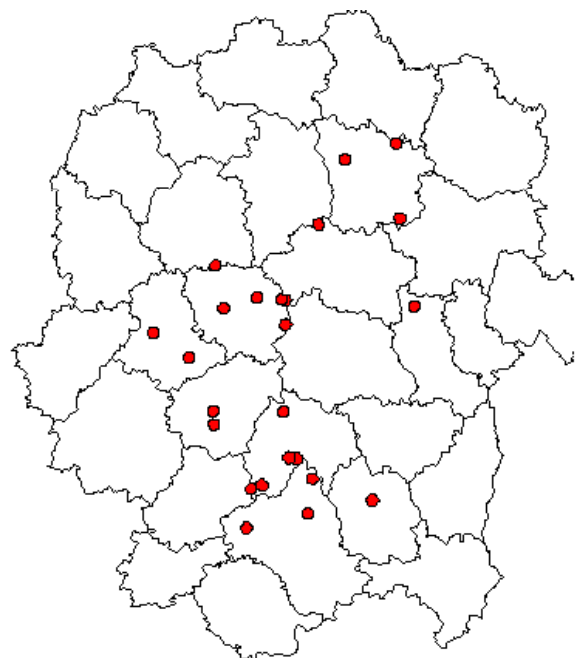


2.1- Les élevages suivis

Pour la campagne 2008, 24 exploitations d'élevage bovin viande situées dans la zone Massif Central ont été suivies en 2009 par les Chambres Départementales d'Agriculture de l'Aveyron, du Cantal, de la Corrèze, de la Creuse, de la Haute-Vienne, de la Loire, de la Lozère et l'INRA (figure 1).

Pour la plupart des exploitations suivies, le passage en bio est ancien : 16 exploitations sont certifiées depuis plus de 10 ans, 6 exploitations sont certifiées depuis 5 à 10 ans et 2 exploitations sont certifiées depuis moins de 5 ans.

Figure 1 : Localisation des exploitations suivies



Fonds cartographiques ARTICQUE® Tous droits réservés

2.2- Les principaux résultats par système d'élevage « AB »

Les exploitations peuvent être réparties en 5 groupes selon le système de production des exploitations et l'orientation de l'atelier bovin (tableau 1), les résultats détaillés par groupe figurent dans le tableau 2 (voir en pages suivantes).

Tableau 1 : Orientation de l'atelier bovin viande (nombre d'exploitation)

Groupes	Naisseurs + Femelles grasses	Naisseurs purs	Naisseurs - engraisseurs de bœufs et génisses	Naisseurs + cultures	Veaux sous la mère	Total
Salers	1		1			2
Aubrac	3				1	4
Charolais		3	1	5		9
Limousin	3		5		1	9
Total	7	3	7	5	2	24



→ Les systèmes **naisseurs + femelles grasses** avec utilisation de surfaces pastorales sont situés dans le Cantal, l'Aveyron et la Lozère. Ces élevages sont spécialisés avec l'utilisation des races Aubrac, Limousine et Salers avec 86 ha de SAU et 44 ha de surface pastorale. Le troupeau comprend 61 vaches allaitantes pour 102 UGB en moyenne. Ces systèmes valorisent des surfaces pastorales d'estive ou de parcours, essentielles à l'équilibre fourrager des exploitations. La production principale des mâles est du broutard alourdi avec utilisation du croisement Charolais en race Aubrac. Les femelles sont finies suite à la réforme ou en génisses de boucherie et valorisées en circuits courts (boucherie voire vente directe). Cela permet d'assurer une production de 280 kg de viande vive par UGB avec 359 kg de concentrés consommés par UGB.

- Les systèmes extensifs **naisseurs purs**, producteurs de maigre, sans utilisation de surfaces pastorales sont situés dans le Cantal, la Creuse et la Nièvre. Il s'agit d'élevages spécialisés dont deux en race Charolaise et un en race Salers. Ils sont de taille importante avec 142 ha de SAU, 95 vaches allaitantes et 131 UGB en moyenne. Ils commercialisent des animaux maigres destinés à l'export, avec peu de charges opérationnelles.

- Les systèmes semi-intensifs **naisseurs-engraisseurs de bœufs et génisses** sont situés principalement en région Limousin et dans le Cantal. Ces élevages sont spécialisés en race Limousine pour 5 sur 7 et Salers ou Charolaise, de taille moyenne avec 89 ha de SAU et seulement 44 vaches allaitantes. L'engagement fort vers la finition se traduit par un nombre d'UGB présents de l'ordre de 1,9 unités par vache. La production de bœufs est caractéristique de ces systèmes avec une valorisation maximum des surfaces en herbe par le pâturage. Les exploitations produisent en moyenne 259 kg de viande vive par UGB avec peu de concentrés consommés (251 kg / UGB).

- Les systèmes d'élevage **naisseurs associés à des grandes cultures**, situés dans le Nord du Massif Central (Nièvre et Creuse). Ces exploitations associent des élevages en race Charolaise avec une sole importante en cultures de vente (28 ha en moyenne). L'élevage bovin reste dominant avec 81 vaches en moyenne et 149 UGB. La productivité numérique du troupeau est plus faible que dans les autres systèmes (82 %). En 2008, ces systèmes ont produit des animaux maigres destinés à l'export et des femelles de réforme engraisées et commercialisées en circuits courts. La rentabilité de ces grandes structures est faible avec un ratio EBE / Produit brut de 36 % et un revenu disponible par unité de main-d'œuvre familiale négatif.

- Les deux exploitations du système **naisseurs-engraisseurs de veaux sous la mère** sont situées dans l'Aveyron et la Corrèze. Ces exploitations sont de petite dimension avec 34 ha de SAU, 39 vaches allaitantes et 40 UGB. Le chargement apparent est élevé, autour de 1,3 UGB / ha de SFP. Ces exploitations produisent 215 kg de viande vive par UGB avec une consommation élevée de concentrés à 807 kg / UGB, pour les femelles en lactation et la finition des animaux. La valorisation des produits en vente directe assure un prix moyen du kg vif vendu élevé à 4,97 €. Malgré des charges opérationnelles de 673 € / UGB, la marge animale est correcte.



Tableau 2 : Résultats des suivis d'élevage Bovins viande « AB » selon les groupes de système, campagne 2008 (1/2)

	Groupes	Naisseur + Femelles grasses			Naisseur purs		
	Nombre de fermes	7	Max	Min	3	Max	Min
Les structures	Surface Agricole Utile (ha)	86	125	36	142	191	96
	Surface en culture de céréales (ha)	2			8		
	Surface pastorale (ha)	44			23		
	Unité de Main-d'Œuvre totale	2,1	3,5	1,0	2,4	3,0	1,9
	Nombre moyen de vaches allaitantes	70	124	32	95	124	73
	Unité Gros bovins (UGB exploitation)	102	145	63	131	145	121
Utilisation des surfaces	SFP (ha)	84	125	33	134	177	96
	dont maïs fourrage (%)	0			0		
	Chargement apparent UGB / ha de SFP	1,31	1,88	0,82	1,06	1,51	0,68
	Fourrages récoltés/ UGB (tonne MS)	2,29			2,00		
Performances de l'atelier bovin	Productivité numérique (%)	92	100	82	84	86	81
	Taux de pertes par mortalité (%)	5			12		
	Taux de renouvellement (%)	14			19		
	Kg de viande vive produits	27300			29200		
	Kg de viande vive produits / UGB	280	366	233	226	260	162
	Kg de concentré consommés / UGB	359			202		
Economie de l'atelier bovin et de l'exploitation	Prix moyen de kg vif de viande (€)	2,45€	3,32	2,08	2,04 €	2,11	2,00
	Ch. Opérationnelles animales / UGB (€)	215 €			168 €		
	dont frais vétérinaires / UGB (€)	34 €			46 €		
	dont frais d'élevage / UGB	24 €			10 €		
	dont concentré (€ / kg viande vive)	0,33 €			0,26 €		
	Ch. Opérationnelles SFP / ha SFP (€)	54 €			16 €		
	dont engrais+amendements / ha SFP (€)	24 €			0 €		
	Marge animale hors aides / UGB (€)	438 €	721	328	273 €	332	219
	Marge animale avec aides / UGB (€)	614 €	954	439	449 €	532	405
	Produit brut / UMO totales (€)	67 147 €	96898	52260	58 487 €	65988	43767
	Produit des ventes viande (% du PB)	53%			52%		
	Aides totales (% du PB)	47%			50%		
	DPU / ha de SAU (€)	140 €	227	93	133 €	138	127
	Ch. de structure totales / ha SAU (€)	924 €			673 €		
	dont mécanisation / ha SAU	414 €			198 €		
	Excédent Brut d'Exploitation (€) % du Produit Brut	54 919 € 42%			53 300 € 40%		



Tableau 2 : Résultats des suivis d'élevage Bovins viande « AB » selon les groupes de système, campagne 2008 (2/2)

	Groupes	Nais-engraisseurs de bœufs et génisses			Naisseurs + cultures			Veaux sous la mère
			Max	Min		Max	Min	
	Nombre de fermes	7			5			2
Les structures	Surface Agricole Utile (ha)	89	145	67	175	283	98	34
	Surface en culture de céréales (ha)	8			28			1
	Surface pastorale (ha)	0			0			0
	Unité de Main-d'Œuvre totale	1,7	3,5	1,0	1,7	2,5	1,1	1,5
	Nombre moyen de vaches allaitantes	44	59	32	81	124	64	39
	Unité Gros bovins (UGB exploitation)	82	129	56	149	210	94	40
Utilisation des surfaces	SFP (ha)	81	126	65	145	223	87	33
	dont maïs fourrage (%)	1			3			0
	Chargement apparent UGB / ha de SFP	1,02	1,54	0,77	1,06	1,22	0,89	1.26
	Fourrages récoltés/ UGB (tonne MS)	1,97			2,12			1,71
Performances de l'atelier bovin	Productivité numérique (%)	90	98	82	82	95	73	95
	Taux de pertes par mortalité (%)	6			10			4
	Taux de renouvellement (%)	21			25			19
	Kg de viande vive produits	21200			34600			8610
	Kg de viande vive produits / UGB	259	309	217	230	254	186	215
	Kg de concentré consommés / UGB	251			373			807
Economie de l'atelier bovin et de l'exploitation	Prix moyen de kg vif de viande (€)	2,76 €	4,09	1,82	2,12 €	2,30	2,02	4,97 €
	Ch. Opérationnelles animales / UGB (€)	187 €			228 €			673 €
	dont frais vétérinaires / UGB (€)	25 €			38 €			40 €
	dont frais d'élevage / UGB	38 €						32 €
	dont concentré (€ / kg viande vive)	0,22 €			0,52 €			1,60 €
	Ch. Opérationnelles SFP / ha SFP (€)	47 €			40 €			11 €
	dont engrais+amendements / ha SFP (€)	10 €			5 €			9 €
	Marge animale hors aides / UGB (€)	500 €	736	210	235 €	277	201	629 €
	Marge animale avec aides / UGB (€)	661 €	846	358	393 €	469	333	886 €
	Produit brut / UMO totales (€)	66 262 €	94150	41178	97 289 €	134171	83116	53 776 €
	Produit des ventes viande (% du PB)	48%			43%			80%
	Aides totales (% du PB)	41%			42%			31%
	DPU / ha de SAU (€)	138 €	205	69	160 €	189	136	175 €
	Ch. de structure totales / ha SAU (€)	692 €			513 €			771 €
	dont mécanisation / ha SAU	285 €			217 €			181 €
Excédent Brut d'Exploitation (€) % du Produit Brut	38 657 € 39%			57 107 € 36%			27 454 € 38%	



2.3- Les résultats des exploitations selon les démarches de commercialisation

Parmi les 24 exploitations bovins viande engagées en Agriculture Biologique, la valorisation des produits issus de l'atelier bovins viande se distingue selon les démarches de commercialisation.

→ 6 élevages sont engagés vers la **vente directe** à hauteur de 20 à 80 % des animaux vendus en 2008.

→ Parmi les 18 élevages qui ne pratiquent pas la vente directe, 7 élevages valorisent plus de 50 % des animaux commercialisés **en filière « AB »**.

En revanche, 11 élevages valorisent les animaux produits **hors des filières commerciales « AB »**.

Taille des exploitations et démarche de commercialisation :

→ Les exploitations engagées dans la vente directe sont significativement de plus petite dimension (40 ha de SAU de moins et 36 UGB de moins).

→ Les groupes d'exploitations hors vente directe ont des structures très proches, autour de 120 ha de SAU en moyenne et un troupeau de 112 UGB (tableau 3 en page suivante).

Démarche de commercialisation et valorisation des produits :

→ Les élevages engagés en vente directe finissent 68 % des animaux produits sur les exploitations. Il s'agit essentiellement de bœufs, de veaux ou de femelles (génisses et réformes finies) commercialisés en vente directe.

→ De même, les exploitations engagées en filière « AB » ont une politique de finition élevée avec 81 % des animaux produits finis.

→ A l'opposé, les exploitations hors filière « AB » finissent peu d'animaux (27 % des ventes) et restent sur des marchés d'animaux maigres à l'export qui ne valorisent pas les produits issus de l'agriculture biologique.



Démarche de commercialisation et performances techniques :

→ Dans les élevages orientés vers la vente directe, les **performances de reproduction** sont bonnes avec 93 % de productivité numérique.

→ Avec 41 vaches en moyenne contre 61 et 74 pour les autres groupes, les troupeaux des élevages en vente directe sont plus petits et la surveillance reste correcte.

→ Le **taux de mortalité** est de 5 % dans les élevages en vente directe contre 7 % pour les autres groupes.

→ La **productivité** en kilos de viande vive par UGB est relativement identique entre les trois groupes.

→ En revanche, le **niveau de valorisation des kilos de viande vendus** est directement lié aux circuits de commercialisation. Avec une moyenne de 3,48 € / kg vif vendu, les exploitations en vente directe valorisent à 0,74 € de plus les kilos vendus que les exploitations engagées en filière « AB » et à 1,26 € de mieux que les exploitations hors filière « AB ».



Tableau 3 : Les structures d'exploitation selon les démarches de commercialisation.

Démarches de commercialisation (Nombre de fermes)	Vente directe (6)	> 50 % filière AB (7)	< 50 % filière AB (11)
Unités de main d'œuvre (UMO)	1,7	1,8	1,9
SAU (ha)	77	116	121
SFP / SAU (%)	89 %	89 %	91 %
UGB bovins	76	112	112
Chargement (UGB/ha SFP)	1,18	1,13	1,08
Production de viande vive (kg)	18 214	26 773	29 006
SAU / UMO	46	65	63
UGB / UMO	44	63	58
Nombre moyen de vaches	41	61	74
Productivité numérique (%)	93	88	88
% d'animaux finis	68 %	81 %	27 %
Kg viande vive / UGB	247	244	265
Prix moyen du kg vif vendu (€)	3,48	2,74	2,12

Démarche de commercialisation et résultats économiques :

Au-delà des produits, une **analyse des charges opérationnelles** des exploitations engagées en vente directe permet de mettre en avant les frais supplémentaires occasionnés par cette démarche commerciale.

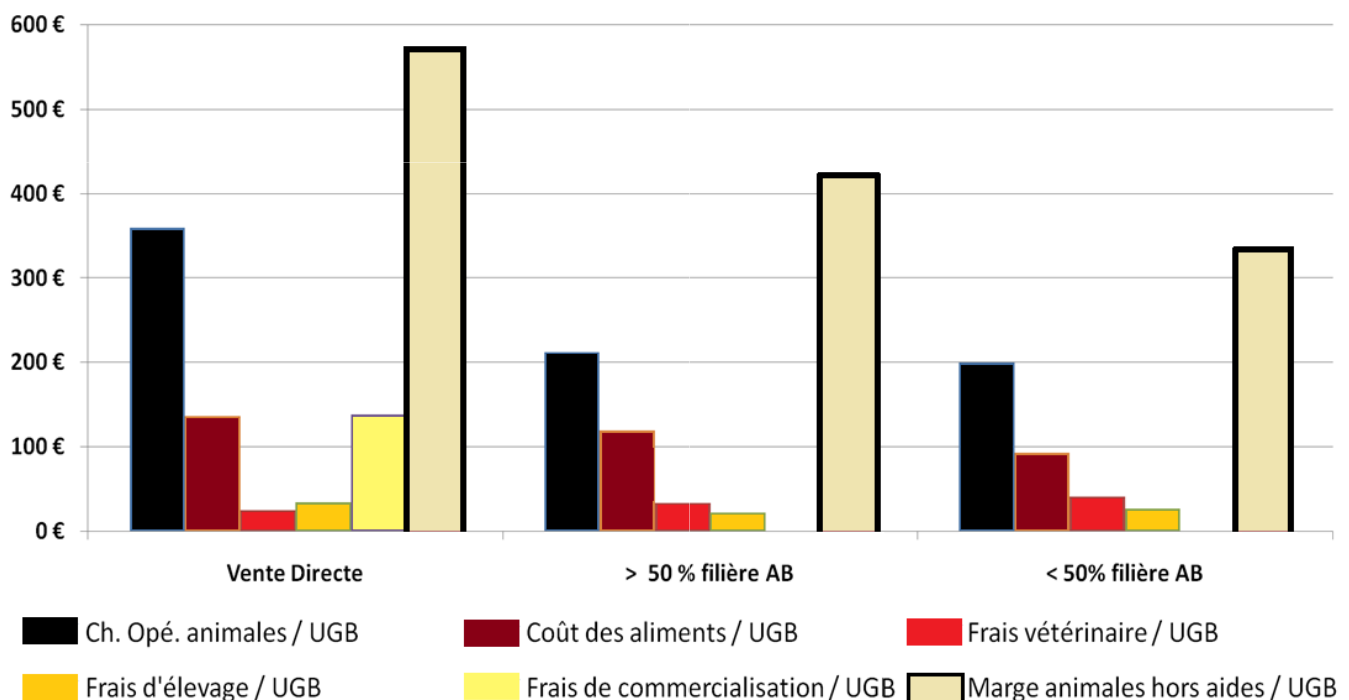
→ Les **charges opérationnelles animales** des élevages en vente directe sont élevées à 359 €/UGB en 2008 (graphique 1). Cela représente en moyenne 150 € de plus par UGB que les autres exploitations de l'échantillon. Cet écart important est principalement lié aux frais de commercialisation engendrés par la vente directe à hauteur de 138 €/UGB.

Les **frais d'élevage** sont également supérieurs de 10 €/UGB en moyenne.

Enfin, les **coûts d'aliments en lien avec la finition** des animaux passent de 92 €/UGB pour les élevages à dominante « maigre » à 119 €/UGB et 136 €/UGB respectivement pour les exploitations engagées en filière « AB » et celles en vente directe.



Graphique 1 : Charges animales et marge animale hors aides selon les démarches de commercialisation, campagne 2008.



→ Au final, la valorisation en vente directe des produits permet une **marge animale hors aides** de 570 €/UGB. Elle est donc :

- supérieure de 150 €/UGB par rapport au groupe « > 50 % filière AB »
- et supérieure de 237 €/UGB par rapport au groupe « < 50 % filière AB ».

Les exploitations engagées à plus de 50 % en filière « AB » bénéficient d'une marge animale hors aides légèrement supérieure au groupe à dominante ventes maigres, de l'ordre de 90 € en moyenne.

En conclusion, la démarche commerciale de vente directe est intéressante pour assurer des marges animales importantes dans les élevages bovins viande en Agriculture Biologique.

En revanche, l'engagement dans les circuits de valorisation en « AB » reste peu rémunérateur pour les éleveurs par rapport à une valorisation plus conventionnelle des produits en maigre vers l'export.



→ Une analyse de l'**excédent brut d'exploitation (EBE)** selon les groupes met en avant des résultats plus défavorables pour les exploitations engagées en vente directe.

L'EBE moyen est plus faible à 32 320 € ou 19 390 €/UMO totale (tableau 4 en page suivante). L'**efficacité économique**, mesurée par le critère EBE / Produit Brut total d'exploitation, se dégrade à 31 % alors qu'il reste au-delà de 40 % pour les deux autres groupes.

Les **aides totales** perçues par les exploitations expliquent en partie cette moindre efficacité économique.

Avec un besoin élevé en main d'œuvre en lien avec la vente directe et un nombre plus faible d'animaux, les exploitations en vente directe ne tirent pas partie des aides animales (PMTVA en particulier) de la même manière que les exploitations de plus grande dimension.

→ En ce qui concerne les **charges de structure**, les exploitations engagées en vente directe sont de plus petite dimension mais présentent des charges de structure équivalentes en valeur absolue aux autres groupes, soit environ 47 000 €.

De plus, la part de ces charges dans le Produit Brut total d'exploitation est de 45 % soit 7 à 9 points de plus que les autres groupes.

Ces exploitations « vente directe » maîtrisent mal la fuite en avant des charges de structure et en particulier des charges liées aux postes de mécanisation.



Tableau 4 : Résultats économiques des exploitations selon les démarches de commercialisation, campagne 2008.

Démarches de commercialisation (Nombre de fermes)	Vente directe (6)	> 50 % filière AB (7)	< 50 % filière AB (11)
Aides totales/UMO t (€) en % du Produit brut	23 210 € 37 %	27 900 € 38 %	25 940 € 44 %
Charges de structures hors amort. et frais fi. en % du Produit brut	46 920 € 45 %	46 850 € 36 %	47 920 € 38 %
EBE EBE / Produit brut (%)	32 320 € 31 %	55 110 € 42 %	49 880 € 40 %
EBE / UMO t	19 390 €	30 880 €	25 943 €

2.4- Comparaison de l'échantillon « AB » aux fermes conventionnelles du Massif Central.

Dans le cadre des réseaux d'élevage bovins viande 106 exploitations conventionnelles ont été suivies en 2008 sur la zone Massif Central. Dans cet échantillon, 42 % des troupeaux sont en race Limousine, 37 % en race Charolaise, 13 % en race Salers et 8 % en race Aubrac. La race Limousine y est plus représentée que dans l'échantillon « AB », mais la proportion de troupeaux en races rustiques y est la même.

Une comparaison des résultats observés dans les deux échantillons permet de mettre en avant les atouts et contraintes spécifiques aux élevages bovins viande engagés en Agriculture Biologique au niveau du Massif Central.

Taille des exploitations

Avec une **main-d'œuvre** légèrement inférieure de 8 %, les exploitations « AB » sont de plus petite **taille** avec plus de 30 ha de SAU en moins et plus de 30 vaches en moins en moyenne.

En revanche, le **chargement apparent** en UGB/ha de SFP est identique (tableau 5).



Tableau 5 : Caractéristiques moyennes des exploitations

	24 élevages BV « AB »	106 élevages BV conventionnels
Unités main d'œuvre totale	1,80	1,96
SAU (ha)	108	145
SFP / SAU (%)	94 %	91 %
Vaches allaitantes	62	96
UGB bovins	102	151
Chargement (UGB/ha SFP)	1,12	1,13

Performances techniques

Les **résultats zootechniques** (mortalité des veaux et productivité numérique) des 24 exploitations « AB » en 2008, sont très proches des exploitations conventionnelles (tableau 6).

→ La **productivité de viande** exprimée en kg de viande vive par UGB est inférieure de 19 % en AB du fait de la moindre représentation dans l'échantillon de naisseurs-engraisseurs de taurillons.

- Dans l'échantillon conventionnel, 24 % des exploitations ont des ateliers naisseurs-engraisseurs de jeunes bovins en race Limousine ou Charolaise. Ces ateliers dépassent les 300 kg vifs/UGB de par la rapidité de croissance des animaux en cycle court.
- Dans l'échantillon « AB » les ateliers qui pratiquent l'engraissement finissent des mâles ou des femelles en cycle long et dégradent les kg vifs / UGB.

Tableau 6 : Critères de productivité des troupeaux et marges de l'atelier BV

	24 élevages BV « AB »	106 élevages BV conventionnels
Taux de renouvellement (%)	20	21
Mortalité des veaux (%)	6,3	7,2
Productivité numérique(%)	89	89
Kg viande produits/UGB	254	315
Prix moyen du kg vif vendu (€/kg)	2,64	2,15
Kg concentrés distribués / UGB	362	657
Coût des concentrés par kg produits (€/kg)	0,44	0,52
Frais vétérinaires (€/UGB)	34	50
Frais d'élevage (€/UGB)	26	17
Charges opérationnelles (€/UGB)	243	286
Marge brute animale hors aide (€/UGB)	417	331
Aides couplées (€/UGB)	175	199
Marge brute animale avec aide (€/UGB)	592	530
Marge brute SFP (€/ha SFP)	601	624



→ Le **prix moyen du kilo vif** vendu à 2,64 €/kg vif est en faveur des élevages « AB », supérieur de 22 % aux élevages conventionnels avec 0,49 € d'écart. Cependant, 7 exploitations sur les 24 pratiquent la **vente directe**, alors que ce mode de commercialisation est peu présent dans l'échantillon conventionnel.

→ Les élevages conventionnels de la zone consomment un peu plus de 650 kg de **concentrés** par UGB contre 362 kg / UGB pour les fermes en « AB ». Cette surconsommation des fermes conventionnelles est liée encore une fois au poids important des naisseurs-engraisseurs dans l'échantillon. Le **coût moyen des concentrés** consommés par kg de viande produit est de 18 % supérieur chez les conventionnels.

→ De même, les **frais vétérinaires** sont plus élevés de 16 €/UGB chez les conventionnels.

→ En revanche, les **frais d'élevage** sont moindres de 9 €/UGB en conventionnel.



Performances économiques

→ Au final, la **marge brute animale hors aides** est supérieure de 86 €/UGB pour les ateliers bovins viande « AB ». La **part des aides** est un peu plus importante pour les élevages conventionnels, 199 €/UGB contre 175 €/UGB dans l'échantillon « AB ».

→ L'intensification des systèmes conventionnels par rapport au groupe « AB » assure une **marge brute par hectare de SFP** de 624 €/ha, supérieure de 23 €/ha au groupe « AB ».

Les trois fiches de synthèse présentées en annexe reprennent certains de ces résultats, notamment des éléments de comparaison avec des élevages conventionnels du Massif Central.

Principaux résultats technico-économiques d'exploitations bio ovines et bovines (lait & viande) du Massif Central - Campagne 2008

Les 1^{er} résultats d'une étude à l'échelle du Massif Central !

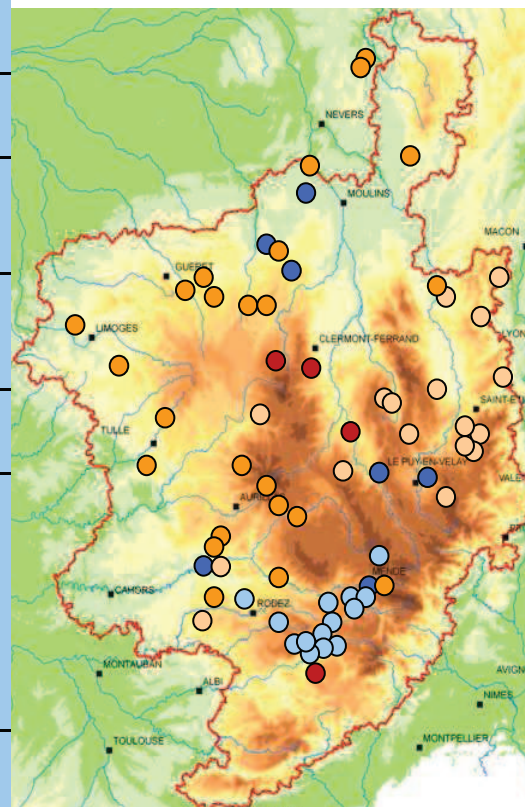
Le Pôle Scientifique Agriculture Biologique Massif Central coordonne un programme de cinq ans qui vise à renforcer les références technico-économiques sur les productions bovines et ovines (lait & viande) bio. Un réseau de 62 fermes est suivi, les résultats présentés ici sont ceux de l'exercice 2008.

Les partenaires du projet : chambres d'agriculture du Cantal, de la Loire, du Rhône, de la Haute-Loire, de la Creuse, de l'Aveyron, du Lot, de la Corrèze, de la Lozère et de la Haute-Vienne, VetAgro Sup Clermont-Ferrand, CETA Herbe du Lait, AVEM, Institut de l'Élevage, INRA et ABioDoc.

Avec le soutien financier du Conseil régional Auvergne et de la DATAR.

Exploitations étudiées : éléments structurels et localisations

	Filière bovin viande Moyenne {mini-maxi}	Filière bovin lait Moyenne {mini-maxi}	Filière ovin viande Moyenne {mini-maxi}	Filière ovin lait Moyenne {mini-maxi}
Nombre de fermes	24	17	7	14
SAU total (ha)	108 {24-283}	71 {27-107}	69 {21-90}	111 {32-240}
UMO totales	1,8 {1-3,5}	1,9 {1-4}	1,5 {0,8-2,5}	2,3 {1-4}
UGB	102 {35-210}	60 {24-85}	44,3 {16-63}	90 {36-160}
SFP (ha)	98 {24-223}	63 {24-99}	58 {19-75}	87 {26-179}
% Prairies Permanentes	62	54	61	14
% Prairies Temporaires	37	44	39	86
Chargement UGB/ha de SFP	1,1 {0,7-1,9}	0,97 {0,70-1,40}	0,76 {0,68-1,5}	1,1 {0,8-1,5}
Fourrages disponibles hors pâture (tonnes MS/UGB)	2,1 {1,4-2,8}	2,89 {2,04-4,97}	-	3,41 {1,92-4,98}



● Localisation de 4 fermes expérimentales en ovine viande étudiées mais non prises en compte

Points importants !

- ◆ Ces résultats n'illustrent pas le cas de tous les élevages bio du Massif Central (échantillons de faible effectif).
- ◆ Une seule année est présentée ici : un recul de plusieurs années est nécessaire pour confirmer ou non les chiffres et leurs interprétations.

Bovin viande

Principaux résultats de l'atelier (24 exploitations) - Campagne 2008

Comparaison AB versus conventionnelle

Les élevages AB (en vert) sont comparés à ceux des Réseaux d'Élevage pour le Conseil et la Perspective de 113 exploitations conventionnelles (en orange), localisées sur l'ensemble du Massif Central, dont voici quelques éléments structurels :

SAU = 157 ha ; UGB = 152 ; SFP = 131 ha, dont 60 % en prairie permanente ;

Chargement en UGB/ha de SFP = 1,16

Principales charges animales :

34 € de frais vétérinaires/UGB
 30 € de frais d'élevage/UGB
 0,44 € de concentrés/kg de viande vive

Principales charges animales :

53 € de frais vétérinaires/UGB
 16 € de frais d'élevage/UGB
 0,53 € de concentrés/kg de viande vive

Principales charges végétales : 46 €/ha SAU

41 €/ha SFP
 dont 13 € d'engrais + amendements/ha SFP

Principales charges végétales : 124 €/ha SAU

75 €/ha SFP
 dont 60 € d'engrais + amendements/ha SFP

Charges opérationnelles = 282 €/UGB
 ou = 286 €/ha SAU

Charges opérationnelles = 362 €/UGB
 ou = 350 €/ha SAU

Productivité numérique :

89 %
 88 %

Taux de pertes par mortalité :

6,3 %
 7,6 %



Kg de concentrés consommés/UGB :

362
 716

Dont achetés :

41 %
 54 %

Kg de viande vive produits/UGB :

254
 322

Prix moyen du kg vif de viande :

2,64 €
 2,15 €

Marge animale/UGB :

hors aides = 417 €, avec aides = 592 €
 hors aides = 337 €, avec aides = 532 €

Bovin viande

Principaux résultats de l'atelier (24 exploitations) - Campagne 2008

Parmi les 24 exploitations, la plupart sont spécialisées (*en gris résultats des 15 spécialisés*), en noir la moyenne des 24.

Résultat courant =

284 €/UGB

12 280 €/UTH

11 675 €/UTH

270 €/ha SAU

300 €/ha SAU

Produit brut/ha SAU = 1 279 €, 1 365 €
Produit brut/UGB = 1 293 €

Charges totales/ha SAU = 762 €, 806 €
Charges totales/UGB = 758 €

Produit hors aides/ ha SAU = 748 €, 781 €
Produit hors aides/UGB = 747 €

Charges totales opérationnelles/ha SAU = 286 €, 307 €
Charges totales opérationnelles/UGB = 278 €

Aides totales/ha SAU = 531 €, 584 €
Aides totales/UGB = 546 €

Charges totales de structures (hors amortissement et frais financiers)/ha SAU = 476 €, 499 €
Charges totales de structures/UGB = 480 €

A noter que le montant des Droits à Paiement Unique/ha SAU s'élève à : 147 €, 142 €

EBE (39 %, 41% du PB) =

526 €/UGB

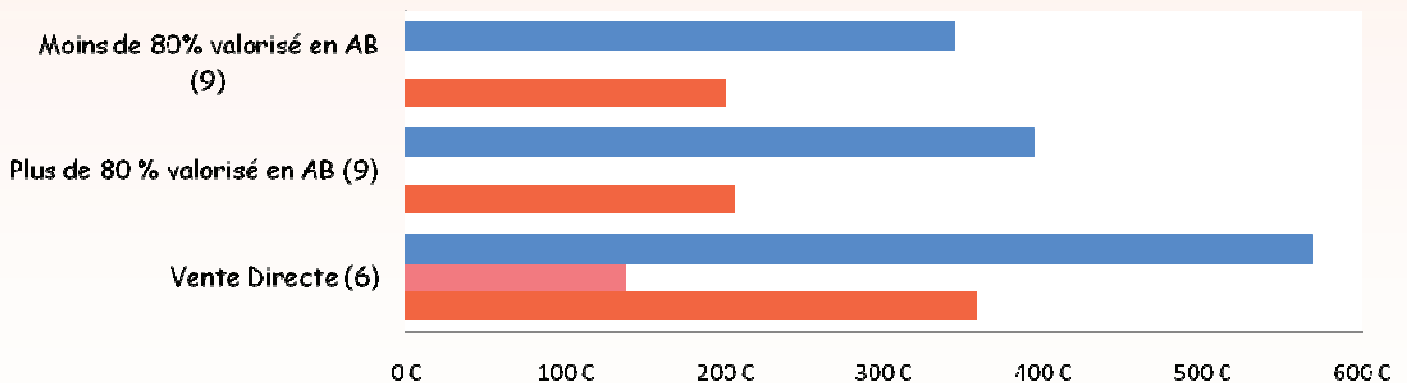
26 164 €/UTH

25 527 €/UTH

497 €/ha SAU

521 €/ha SAU

Zoom sur la commercialisation ...



Lexique

Aides couplées : Aides couplées à la production

Charges opérationnelles : Somme des charges variables, liées au volume annuel de l'activité (semences, plants, charges alimentaires et vétérinaires, emballages et travaux par tiers)

Charges de structure : Ensemble des dépenses fixes, indépendantes du volume de l'activité d'une année à l'autre (charges sociales et salariales, amortissement, entretien des bâtiments et matériels, assurances, EDF, ...)

DPU : Droits à Paiement Unique (aide découplée à la production)

EBE (Excédent Brut d'Exploitation) : Différence entre le produit et les charges de l'exploitation, hormis les amortissements et les frais financiers

EBE / Produit brut : Efficacité économique

Marge brute d'un atelier : Différence entre la valeur de la production de l'atelier (produit brut de l'atelier) et ses charges opérationnelles

Productivité numérique du troupeau : Nombre de veaux sevrés / nombre de vaches mises à la reproduction

Produit brut : Valeur des biens et services produits au cours d'une campagne et liés aux activités du système de production

Productivité : Kg de viande vive par UGB

SAU (Surface Agricole Utile) : Ensemble des surfaces utilisées

SFP (Surface Fourragère Principale) : Ensemble des surfaces fourragères

Taux de renouvellement : Taux de vêlage des primipares (nombre de premiers vêlages / nombre total de vêlages)



Contacts

Pôle Agriculture Biologique Massif Central

VetAgro Sup, campus agronomique de
Clermont
89 avenue de l'Europe – BP 35
63 370 LEMPDES
Tél/fax : 04 73 98 69 57
@ : www.itab.asso.fr/reseaux/polebio.php

Contacts :

Myriam VACHER-VALLAS,
Mél : myriamvallas@free.fr
Julie GRENIER
Mél : julie.grenier@educagri.fr

Institut de l'élevage

Institut de l'Élevage
BP 42118
31321 CASTANET-TOLOSAN Cedex

Contact : Julien BELVEZE
tel : 33 (0)05 61 75 44 34
Mél : julien.belveze@inst-elevage.asso.fr

INRA

Equipe EGEE (Economie et Gestion de
l'Exploitation d'Élevage)
URH (Unité Recherche sur les Herbivores)
INRA Theix
F-63122 St Genès-Champanelle

Contacts :

Patrick VEYSSET
Mél : patrick.veysset@clermont.inra.fr
Tél : 04 73 62 45 10
Fax : 04 73 62 45 18
Didier BEBIN
Mél : didier.bebin@clermont.inra.fr
Marielle ROULENC
Mél : marielle.roulenc@clermont.inra.fr
Michel LHERM
Mél : michel.lherm@clermont.inra.fr

Chambres d'agriculture

Chambre Départementales d'Agriculture :

→ de l'Aveyron
Carrefour de l'Agriculture
12026 RODEZ CEDEX 09
Tél : 05 65 73 77 00

→ du Cantal
26 rue du 139ème R.I.
BP 239 - 15002 AURILLAC CEDEX
Tél : 04 71 45 55 00

→ de la Corrèze
Immeuble consulaire - Puy pinçon - Tulle est
BP 30 - 19001 TULLE CEDEX
Tél : 05 55 21 55 21

→ de la Creuse
Maison de l'Agriculture
1 rue Martinet
BP 89 - 23011 GUERET CEDEX
Tél : 05 55 61 50 00

→ de la Haute Vienne
SAFRAN - 2, avenue Georges Guingouin
CS 80912 PANAZOL
87017 LIMOGES CEDEX 1
Tél : 05 87 50 40 00

→ de la Loire
43 avenue Albert Raimond
BP 40050
42272 SAINT-PRIEST-EN-JAREZ CEDEX
Tél : 04 77 92 12 12

→ de la Lozère
25 avenue Foch
48000 MENDE
Tél : 04 66 65 62 00

ABioDoc

VetAgro Sup, campus agronomique de
Clermont
89 avenue de l'Europe – BP 35
63 370 LEMPDES
Tél : 04 73 98 13 99

*Merci aux éleveurs qui ont accepté de participer à ce dispositif,
pour leur implication et pour leur disponibilité.*

Pour en savoir plus ...

- N° spécial Élevage bio de la revue INRA Productions Animales (2009, volume 22, numéro 3), et notamment l'article suivant :
VEYSSET P., BECHEREL F., BEBIN D., 2009. *Elevage biologique de bovins allaitants dans le Massif Central : résultats technico-économiques et identifications des principaux verrous*. Inra Prod. Anim., 22(3), 189-196

- Pôle Scientifique AB du Massif Central, 2005, *La production laitière bio dans le Massif Central*, Actes de la 6^{ème} Journée Technique du Pôle Scientifique AB du Massif Central, Tullès Naves, le 21 septembre 2006. (En ligne sur le site Internet du Pôle AB Massif Central)

Résultats à l'échelle nationale :

- PAVIE J., 2007. *Résultats technico-économiques des exploitations des Réseaux d'Élevage bovins lait et viande en Agriculture Biologique – Evolutions 2001-2004*. Institut de l'Élevage, Septembre 2007. Collection Résultats.

En ligne à l'adresse suivante : <http://www.inst-elevage.asso.fr/html1/spip.php?article13977>

N'hésitez pas à consulter le fond documentaire d'**ABioDoc** (Centre National de Ressources en Agriculture Biologique)

VetAgro Sup, campus agronomique de Clermont – 89 avenue de l'Europe BP 35 – 63 370 LEMPDES

Tél : 04 73 98 13 99 **fax** : 04 73 98 13 98

Mél : abiodoc@educagri.fr

@ : www.abiodoc.com



Maître d'ouvrage et coordination :

Myriam VALLAS, Julie GRENIER (Pôle Agriculture Biologique du Massif Central),
Sophie VALLEIX (ABioDoc)

Financeurs :

Conseil Régional d'Auvergne et Etat (FNADT)

Programme financé dans le cadre de la convention interrégionale des massifs Massif Central

Acteurs impliqués dans la convention Massif / Massif Central :

**Partenaires techniques et scientifiques :****Ont participé à la rédaction du document :**

Julien BELVEZE (Institut de l'Élevage), Patrick VEYSSET (INRA).

Ont effectué le travail de terrain pour l'acquisition et la valorisation des données 2008 :

Didier BEBIN (INRA), Mathilde BESSON (Chambre d'Agriculture de la Haute Vienne), Claire BRAJOT (Chambre d'Agriculture de la Haute Vienne), Christian DELMAS (Chambre d'Agriculture de la Corrèze), Delphine GUICHETTE-DEBORD (Chambre d'Agriculture de Creuse), Claudine MURAT (Chambre d'Agriculture de l'Aveyron), Guy MURON (Chambre d'Agriculture de la Loire), Etienne ROCHETEAU (Chambre d'Agriculture de Lozère), Stéphanie SUDOUR (Chambre d'Agriculture de la Creuse), Vincent VIGIER (Chambre d'Agriculture du Cantal).

**Directeur de publication :**

Myriam VALLAS (Pôle Agriculture Biologique du Massif Central), Sophie VALLEIX (ABioDoc)

Coordination éditoriale :

Myriam VALLAS, Julie GRENIER (Pôle Agriculture Biologique du Massif Central),
Sophie VALLEIX (ABioDoc)

Mise en page :

Virginie GAUTHIER (ABioDoc)

Crédits photo :

Julien BELVEZE, Julie GRENIER

Imprimeur :

VetAgro Sup

Imprimé en 2010

La reproduction des informations contenues dans ce document est autorisée sous réserve de la mention de la source.